



BASE DE DONNEES SUR LA SECURITE DU PERSONNEL HUMANITAIRE

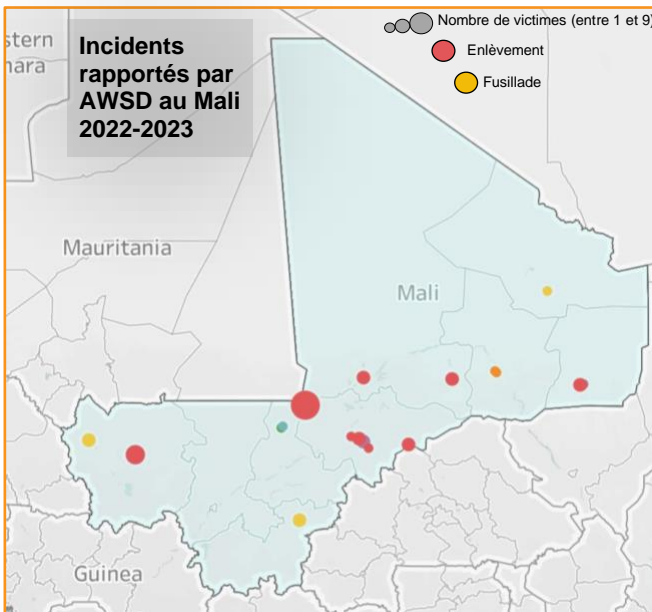
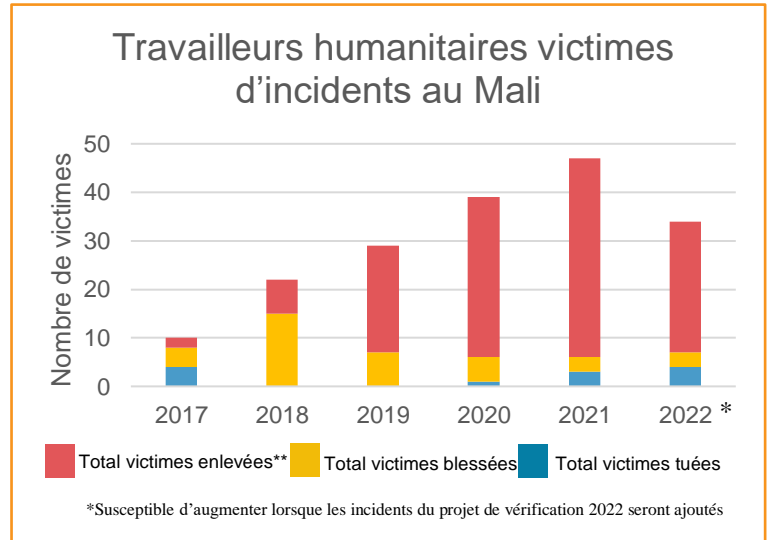
2 MARS 2023

SIGNAL ALERT

Augmentation des besoins humanitaires et des enlèvements de travailleurs humanitaires au Mali

Le nombre d'enlèvements de travailleurs humanitaires au Mali a augmenté significativement ces 6 dernières années. Des incidents d'enlèvement ont été signalés dans 6 des 10 régions du Mali au cours de cette période. 57 % des incidents ont eu lieu dans la région de Mopti, un épicode de la violence civile.

Le Mali, l'une des « [urgences négligées](#) » dans le monde, a subi des années de conflits armés de plus en plus fragmentés, aggravés par deux coups d'État militaires depuis 2020, et impliquant de multiples milices et groupes criminels organisés. On estime que [8,8 millions de personnes](#), soit plus d'un tiers de la population, ont actuellement besoin d'une aide humanitaire en raison des déplacements et des perturbations des services de base.



Les travailleurs humanitaires au Mali notent que les enlèvements contre rançon sont rares, et qu'ils visent généralement les grandes organisations dont le personnel est international. Les enlèvements (qui durent en moyenne de 1 à 30 jours) sont beaucoup plus fréquents : ils sont le fait d'acteurs armés non étatiques mécontents des programmes d'une organisation, ou simplement désireux d'exercer un contrôle. L'action humanitaire est extrêmement entravée, car l'accès à la plupart des communautés doit être négocié avec les groupes armés par le biais de membres de la communauté agissant comme intermédiaires.

Une nouvelle offensive militaire menée en 2022 par les forces maliennes, avec l'aide de financements et de mercenaires russes, a érodé les relations avec les communautés affectées par les violences collatérales, compliquant ainsi les négociations d'accès. Les groupes d'aide s'attendent à une nouvelle détérioration de la situation humanitaire en 2023, et il en sera probablement de même pour la sécurité opérationnelle, soulignant la nécessité d'approches localisées mettant l'accent sur un accès négocié.

** La catégorie « enlèvement » de l'AWSD comprend tous les enlèvements ou détentions forcées de plus de 24 heures, qu'il y ait ou non demande de rançon

[ACAPS](#)

RESSOURCES SUPPLÉMENTAIRES

[OCHA](#)

[TNH](#)

Signal Alert est une publication occasionnelle de la Base de données sur la sécurité du personnel humanitaire (AWSD) qui vise à informer le secteur humanitaire d'une tendance, d'un changement ou d'une anomalie statistiquement significative détectée dans l'environnement sécuritaire des opérations d'aide.

www.aidworkersecurity.org

www.humanitarianoutcomes.org